

EUROPA

Presidência da UE

A República Checa assume a presidência da UE durante o primeiro semestre de 2009.

As suas prioridades estarão centradas no trinómio economia, energia e relações externas.

Economia – implementação de mecanismos para alcançar transparência e estabilidade dos mercados financeiros, prevenir mais crises e reactivar o crescimento económico das economias da UE.

Energia – preparação do terreno para alcançar um consenso internacional sobre como enfrentar as mudanças climáticas.

Relações externas - reforço da parceria europeia com os vizinhos do Leste - Ucrânia, Bielorrússia, Geórgia, Arménia, Azerbaijão e Moldávia - de forma a colocá-los mais perto do início das negociações de adesão à União Europeia.



<http://www.eu2009.cz/en/default.htm>

Pobreza e exclusão social nas áreas rurais

Este estudo descreve e avalia o fenómeno da pobreza e da exclusão social nas áreas rurais da União Europeia. Analisa também o impacto das medidas políticas existentes nesta área, em particular as existentes no contexto dos programas regionais ou rurais lançados com o apoio dos Fundos Estruturais.

Em Portugal, cerca de 11% do total da população vive em áreas rurais, sendo a percentagem relativamente

elevada em algumas regiões. A maioria das áreas rurais encontra em regiões remotas, estando as pessoas que as habitam sujeitas a um maior risco de pobreza e exclusão social.

As crianças e os idosos são, também aí, os grupos mais vulneráveis. Respectivamente 23% e 28% eram pobres, em 2005.



http://ec.europa.eu/employment_social/spsi/studies_en.htm#povertyruralareas

Exclusão financeira

O estudo "Financial Services Provision and Prevention of Financial Exclusion (Prestação de Serviços Financeiros e Prevenção da Exclusão Financeira)" preparado para a Comissão Europeia tem como objectivo identificar e analisar as medidas políticas mais eficazes para prevenir a exclusão financeira de pessoas em situação de pobreza ou exclusão social. O acesso aos serviços financeiros tornou-se numa condição necessária para a participação na vida económica e social. Todavia, na

maioria dos países, existem muitas pessoas que enfrentam dificuldades no acesso ou utilização de serviços financeiros adequados no mercado tradicional. A exclusão financeira está intimamente associada à exclusão social. Normalmente, o acesso aos serviços financeiros é negado às pessoas pobres ou socialmente excluídas e a falta de acesso a serviços financeiros reforça o risco de exclusão social.



http://ec.europa.eu/employment_social/spsi/events_en.htm#financial_exclusion

Dia Internacional das Pessoas com Deficiência

A Comissão Europeia lançou um debate sobre a configuração futura da política europeia em matéria de deficiência, antecipando o Dia Europeu das Pessoas com Deficiência, celebrado em 3 de Dezembro. A conferência intitulada "Agir a nível local com vista a uma sociedade para todos" – que se realizou a 1 e 2 de Dezembro de 2008 em Bruxelas – reuniu os principais intervenientes na área da deficiência para discutir o futuro do actual plano de acção europeu nesta matéria. Este evento proporcionou igualmente a oportunidade de debater a recente proposta da Comissão Europeia no sentido de legislação para combater a discriminação no acesso a bens e serviços, protecção social e benefícios sociais, na educação e nos cuidados de saúde.

O evento centrou-se igualmente na Convenção da ONU sobre os Direitos das Pessoas com Deficiência, que entrou em vigor em Maio de 2008 e terá repercussões importantes na vida destas pessoas, tanto a nível comunitário como mundial.

No entanto, é ao nível local que deve ser implementada a maioria das disposições da Convenção e essa será a tónica dos debates. Por exemplo, a Conferência discutirá como os Fundos Estruturais Europeus poderão fazer a diferença para as pessoas com deficiência, através de acções de formação e de infra-estruturas acessíveis.

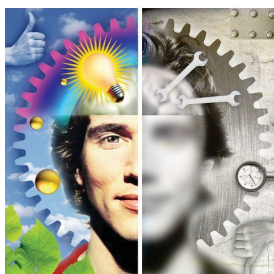


<http://ec.europa.eu/social/main.jsp?catId=88&langId=en&eventId=104&furtherEvents=yes>

"Imagine. Crie. Inove."

O Ano Europeu da Criatividade e Inovação foi oficialmente lançado no dia 7 de Janeiro, com o lema "Imagine. Crie. Inove.".

O **objectivo** geral do Ano Europeu da Criatividade e Inovação é apoiar os esforços dos Estados-Membros na promoção da criatividade, através da aprendizagem ao longo da vida, enquanto motor de inovação e factor essencial do desenvolvimento das competências pessoais, profissionais, empresariais e sociais e do bem-estar de todos os indivíduos da sociedade.



Os **sectores abrangidos** pelo Ano Europeu incluem a educação, a cultura, o espírito empresarial, as políticas regionais, sociais, laborais e de investigação, assim como a energia, os transportes, o ambiente e a sociedade de informação. Esta iniciativa promove e contribui para o cumprimento da

Estratégia de Lisboa, que tem por objectivo fazer com que a economia da União Europeia seja, em 2010, a economia do conhecimento mais competitiva e dinâmica do mundo.



<http://www.europarl.europa.eu/sides/getDoc.do?type=TA&reference=P6-TA-2008-0417&language=PT>

Alterações ao Sistema Europeu Comum de Asilo

A Comissão Europeia adoptou várias propostas de alteração de três dos instrumentos legislativos em vigor do Sistema Europeu Comum de Asilo: a Directiva relativa às condições de acolhimento dos requerentes de asilo; o Regulamento de Dublin, que determina o Estado-Membro responsável pela análise de um pedido de asilo; e o Regulamento EURODAC, uma base de dados que contém as impressões digitais dos requerentes de asilo, utilizada no âmbito do

Regulamento de Dublin. Estas alterações constituem as primeiras propostas concretas apresentadas pela Comissão no sentido de aplicar o Plano de acção em matéria de política de asilo e o Pacto Europeu sobre a Imigração e o Asilo. Estes têm por objectivo garantir que todos os requerentes de asilo são tratados de forma justa e equitativa, independentemente do local onde apresentam o seu pedido na UE, e reforçar a eficácia do sistema de asilo da UE.



<http://europa.eu/rapid/pressReleasesAction.do?reference=IP/08/1875&format=HTML&aged=0&language=PT&guiLanguage=en>

O risco de Pobreza mantém-se em 18%

De acordo com o Inquérito às Condições de Vida e Rendimento (EU-SILC) realizado em 2007, incidindo sobre rendimentos de 2006, a população residente em Portugal em situação de risco de pobreza era de 18%, mantendo-se ao nível do valor estimado para o ano anterior. O impacto das transferências sociais



(excluindo pensões) na redução da taxa de risco de pobreza foi de 6 pontos percentuais.

De acordo com o mesmo inquérito, o rendimento dos 20% da população com maior rendimento era 6,5 vezes o rendimento dos 20% da população com menor rendimento, observando-se uma ligeira redução face ao valor de 6,8 estimado no ano anterior. Verifica-se igualmente uma redução no Coeficiente de Gini de 38% para 37%.



http://www.ine.pt/xportal/xmain?xpid=INE&xpgid=ine_destaques&DESTAQUESdest_boui=44364683&DESTAQUESmodo=2

Europeus alarmados com o aumento dos preços

De acordo com o último inquérito Eurobarómetro (nº 70), publicado em Dezembro de 2008, o aumento dos preços e a crise económica são as duas principais preocupações dos europeus.

Num momento em que os Estados-Membros da União Europeia entraram ou estão em vias de entrar numa fase de recessão económica, a maioria da opinião pública europeia considera que o desemprego e a situação económica irão piorar ao longo dos próximos 12 meses.

71% dos europeus inquiridos estão particularmente pessimistas quanto à situação económica, apesar de considerarem que a economia europeia está numa situação melhor do que as economias nacionais ou a economia mundial.

Entre as principais preocupações manifestadas incluem-se o desemprego, o sistema de segurança social, a imigração e as reformas, que se encontram no topo das preocupações.



http://ec.europa.eu/public_opinion/archives/eb/eb70/eb70_en.htm

Orçamento da UE para 2009

O Parlamento Europeu aprovou, a 18 de Dezembro, o Orçamento da UE para 2009.

Os montantes totais previstos no Orçamento da UE para 2009 elevam-se a 116.096 milhões de euros em pagamentos.

O Parlamento Europeu reitera que as iniciativas para o desenvolvimento sustentável e o crescimento do emprego e de apoio às PME e à investigação e inovação "assumem a máxima importância na actual situação económica e têm de ser as principais prioridades

reflectidas no Orçamento da União para 2009".

Na resolução sobre o Orçamento, os eurodeputados afirmam que "o apoio à coesão das regiões tem de ser encarado como um factor essencial para estimular o crescimento económico em toda a União" e consideram "fundamental que a vontade política de avançar na luta contra as alterações climáticas e de proporcionar aos cidadãos uma Europa mais segura também se torne uma prioridade orçamental".



<http://www.europarl.europa.eu/sides/getDoc.do?pubRef=-//EP//TEXT+REPORT+A6-2008-0486+0+DOC+XML+V0//PT>

DIVULGAÇÃO

III Encontro de Infância e Juventude

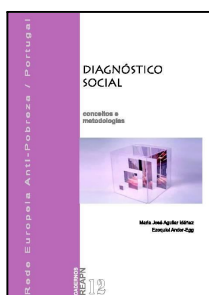
A ASAS – Associação de Solidariedade e Acção Social de Santo Tirso, à semelhança de anos anteriores, irá promover o **III Encontro de Infância e Juventude: Maus-Tratos, Parentalidade e Intervenção Psicossocial e Jurídica nos dias 13 e 14 de Março de 2009** no Fórum da Maia, na cidade da Maia, o qual reunirá técnicos e investigadores que se têm preocupado com o desenvolvimento da infância e juventude.



Tel: 252 830 830 E-mail: asassts@mail.telepac.pt

REAPN

Diagnóstico Social: conceitos e metodologias



A REAPN publicou o Caderno REAPN nº 12, intitulado “Diagnóstico Social: conceitos e metodologias”. “Dos vários aspectos ou elementos que compõem a base dos métodos de intervenção social (...), não há dúvida de que tudo o que está relacionado com o diagnóstico teve um menor desenvolvimento em termos conceptuais e metodológicos. Alguns consideram-no parte da investigação, outros incluem-no dentro do planeamento”.

Preço

Associados: 7,50€

Não associados: 10€



Pedidos e mais informações
Armandina Heleno Tel: 225 420 803

Centro de Documentação REAPN

A REAPN dispõe de um **Centro de Documentação** que está **aberto ao público** para consulta das 9.30h às 12.30h e das 14.00h às 17.30h. O Centro encontra-se organizado segundo o sistema CDU (Classificação Decimal Universal) e dispõe dos seguintes **serviços**:

- _ Serviço de Leitura;
- _ Pesquisa e Informação Bibliográfica;
- _ Boletim Bibliográfico electrónico (novas aquisições);
- _ Bibliografias Temáticas;
- _ Dossiers Temáticos;
- _ Serviço de Reprografia;
- _ Venda de Publicações REAPN.

Para um serviço mais rápido, os recursos existentes no Centro de Documentação estão disponíveis para pesquisa *online* em <http://www.reapn.org/documentacao.php>.



Armandina Heleno
Tel: 225 420 803 E-mail: armandina.heleno@reapn.org

Divulgação e pedidos de informação

Para a divulgação e solicitação de documentação (todos os documentos mencionados no boletim estão disponíveis no GI) contactar:

Gabinete de Informação da REAPN Tel: 225 420 802 Fax: 225 403 250 Site: www.reapn.org E-mail: angelina.lopes@reapn.org